

## Hiver 2024

- P.2** > **Travaux**  
le projet de Halle sportive,  
aménagement d'un trottoir  
sur pilotis...
- P.6** > **Enfance / Jeunesse**  
les dates à retenir,  
Leztroy – du local pour vos  
enfants, Local Jeune...
- P.8** > **Senior / CCAS**  
ADMR, de l'aide pour les aidants,  
atelier prévention des chutes
- P.9** > **Environnement**  
des jardins partagés au chef-lieu,  
l'eau une ressource vitale
- P.10** > **Vie locale**  
du nouveau pour la Halle,  
l'Entre 2 portrait...
- P.11** > **Culture**  
un début d'année à l'Ourse bleue,  
CinéFill interviews
- P.13** > **Vie associative**
- P.17** > **Intercommunalité**
- P.20** > **En bref**







Chers amis

Ce nouveau numéro de votre Fillinges info vous parvient rapidement après celui de janvier, nous tenions à rattraper le retard pris en 2023 du fait de quelques difficultés de ressources humaines au sein de notre service communication. Elodie notre responsable et Nathan son adjoint sont pleinement opérationnels et pleins d'énergie et d'ambition pour tisser des liens de qualité entre vous, vos élus et vos associations afin d'aider, de soutenir et de faire prospérer l'enthousiasme et la chaleur de notre vie communale événementielle, démocratique, festive et associative.

Votre équipe municipale veut aussi vous donner à connaître les chantiers engagés sur lesquels son énergie se concentre. Au premier rang, vous trouverez une présentation globale du projet de halle sportive dont les premiers travaux s'engageront cette année. C'est pour notre commune une avancée importante, l'un des engagements de notre mandat. En effet cet équipement permettra de grandement améliorer la pratique sportive de nos enfants des écoles, aux associations sportives de bénéficier d'un lieu dédié et bien adapté à leurs pratiques, enfin pour nous tous, habitants, d'avoir l'occasion de pratiquer un sport tout près de chez nous en toute saison. Nous avons pu échanger avec des représentants des écoles, des associations et des futurs riverains, nous ferons le nécessaire pour répondre aux attentes formulées.

Pour le chapitre de la sécurité routière, vous aurez un aperçu de la sécurisation de la montée au Chef-lieu côté fruitière. Là encore, nous arrivons à la concrétisation d'un projet de longue date. Un rapide aperçu vous est proposé sur le rond-point d'Arpigny, nous y reviendrons plus en détail dans une publication à venir.

Enfin aussi, le projet de rénovation et de revitalisation du Chef-lieu et de la place de l'église va incessamment franchir une étape supplémentaire avec la mise en chantier d'un ensemble de logement et l'implantation d'un restaurant où l'on pourra profiter en mangeant d'une des plus magnifiques vues que notre village permet de contempler. Un petit scoop au passage : prochainement un restaurant de spécialités vietnamiennes et un Escape Game vous accueilleront au Pont de Fillinges, sans parler de l'implantation de l'atelier Proxi Vélo (filiale de notre syndicat de transport ProximITI) dans les halles du Pont où il est possible de louer à des prix très avantageux des vélos électriques de ville.

Voilà, bonne lecture à tous, merci à vous toutes et tous de prendre part au développement prospère et joyeux de notre Fillinges vivant et entreprenant !

Bruno Forel

Directeur de la publication : Bruno Forel, Maire

Rédacteur en chef :  
Pascal Bouvet, Maire-Adjoint à la communication  
et à l'événementiel

Rédaction :  
Service communication

Conception graphique  
et impression :  
Imprimerie Uberti-Jourdan

Crédits photos :  
Service municipaux ou mentions

Tirage : 2250 exemplaires

## TRAVAUX

### SPORTEZ-VOUS BIEN À FILLINGES !

Dans le cadre du développement de ses équipements scolaires et sportifs, la Commune de Fillinges a décidé la création d'une salle multisports. Un beau projet pour tous (écoles, périscolaires, centres de loisirs, clubs sportifs et habitants) !

Aujourd'hui, la Commune dispose d'un site sportif constitué de deux terrains de football en herbe, d'un terrain en stabilisé et d'un plateau sportif dédié au foot et au basketball en extérieur. En parallèle, le club de gymnastique dispense ses cours dans la salle des fêtes et les scolaires pratiquent dans une salle d'évolution. **Ces deux salles ne sont pas adaptées et ne répondent plus aux attentes des utilisateurs**, qu'ils soient scolaires, périscolaires ou associatifs.

C'est pourquoi, dans le cadre de sa compétence sur les équipements sportifs, afin d'offrir les conditions de pratiques sportives diversifiées, dans des conditions satisfaisantes d'espace et de confort, la Commune de Fillinges lance le projet de construction d'un équipement sportif couvert de proximité.

#### Pourquoi une salle omnisports ?

La Commune souhaite avec ce projet :

- Bénéficier d'un site adapté pour les scolaires ;
- Fédérer de nouveaux clubs de sport ;
- Consolider les clubs fillingeois actifs et investis ;
- Offrir une variété de pratiques sportives à ses habitants.

#### Quels sont les usages prévus ?

La Commune s'engage pour :

- Une pratique de sport dynamique (équipement couvert chauffé) ;
- Un lieu prévu pour les sports de ballon (handball, basket, volley, futsal) et de raquette (badminton, tennis de table) ;
- Un espace pour la gymnastique, la danse, les arts martiaux et les sports de bien-être (yoga, tai-chi...).

#### Quels sont les enjeux de ce projet ?

La Commune investit pour l'avenir et impose :

- Une conception qualitative qui s'intègre dans le paysage et respecte les riverains (notamment au niveau de l'acoustique) ;
- Une conception durable, pérenne et respectueuse de l'environnement (bardage bois, panneaux solaires, parking perméable, récupération d'eau pluviale) ;
- Une construction d'un équipement à faible coût d'exploitation, d'entretien et de maintenance grâce à l'énergie produite par les panneaux solaires installés sur le toit du gymnase.

1  
2  
3

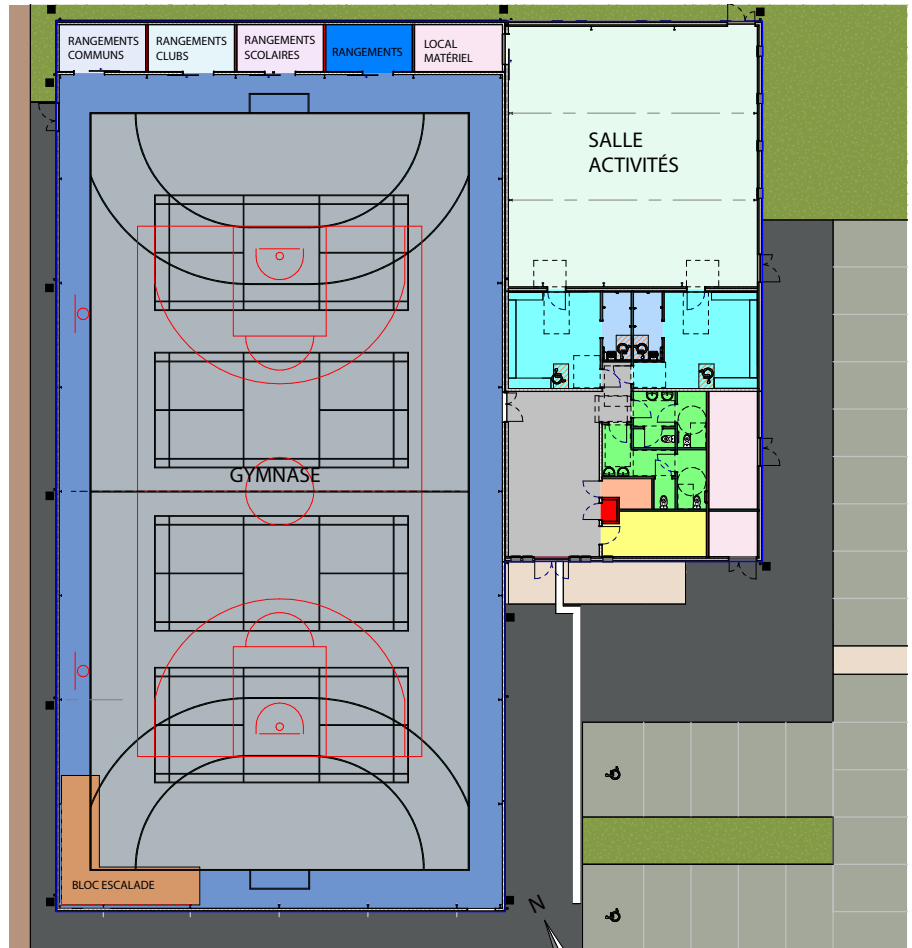
#### Le projet en chiffre

Surface : 1453m<sup>2</sup>

Coût prévisionnel des travaux du bâtiment : 3 133 000 € HT

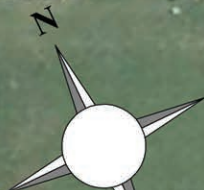
Durée prévisionnelle des travaux : 9 mois

Date prévue de mise en service : 2ème semestre 2024





**i** Plus d'informations sur le projet : [www.fillinges.fr](http://www.fillinges.fr)





## L'AVENIR DE LA PLACE DE L'ÉGLISE

La bâtisse nommée par les fillingeois la « Maison Gavard », située à côté de l'église, va laisser place à la Villa Albiréo, une construction qualitative qui s'intégrera parfaitement au cœur du chef-lieu.

Vous rêvez d'une vue imprenable sur la chaîne des Aravis pour prendre votre déjeuner à midi ? C'est ce que le projet de construction (24 logements, deux locaux commerciaux dont un restaurant en pied d'immeuble et un belvédère) prévu sur la place de l'Église permettra.

Avant de prendre le café ou l'apéro, certaines étapes sont nécessaires et commenceront dès le début 2024. En effet, cette maison fut construite sur l'ancien cimetière de la Commune, une procédure d'exhumation des ossements est donc prévue par une entreprise de pompes funèbres agréé sous le contrôle de la DRAC. Le chantier sera protégé par des palissades qui occulteront ces travaux de déterrement.



### Suite au prochain épisode

Le planning des travaux et le détail sur le projet de construction seront décrits prochainement sur le site de la Commune.





**ARPIGNY / CHEF-LIEU : UNE LIAISON SUR PILOTIS**

Afin de sécuriser le cheminement piéton et d'élargir la chaussée le long de la RD 120, la Commune de Fillinges a voté la réalisation d'un trottoir sur pilotis sur la descente du chef-lieu vers Arpigny.

Ce secteur de la Commune possède un fort caractère rural, les cordons boisés et les zones agricoles lui donnent un aspect peu urbanisé que la Municipalité souhaite conserver. De plus, cette route est bordée de propriétés privées et d'un talus pentus. L'absence de bordure et d'accotement ne permet pas de ralentir les automobilistes et rend le déplacement des piétons dangereux. Par ailleurs, la route est étroite et en virage, ce qui entraîne des croisements difficiles notamment entre les bus et les voitures.

Pour toutes ces raisons, la Municipalité a validé la réalisation d'un trottoir en encorbellement de 160m. Une configuration idéale qui raccordera par un cheminement piéton le hameau d'Arpigny au chef-lieu par le Pont Jacob et le tunnel

de « la Vie du Moulin ».

Les travaux commenceront à l'été 2024 pour une durée de deux mois. La route sera fermée, une déviation sera donc mise en place. Toutes les informations sur les délais et la mise en œuvre seront communiquées au fur et à mesure sur le site de la Commune.

1  
2  
3

**Le projet en chiffre**

160 m de cheminement piéton sécurisé  
Coût prévisionnel des travaux : 163 333 € HT



Image non contractuelle

**2024, FILLINGES FIBRÉE !**

**Où en sommes nous sur le déploiement de la fibre ?**

Le Syane, maître d'ouvrage du déploiement de la fibre, a missionné durant l'été des entreprises qui ont réalisé de nombreuses tranchées afin de relier des tronçons déjà équipés. Depuis, la fibre est tirée via ces équipements (aériens ou souterrains) puis progressivement raccordée.

À partir du second semestre 2024, ces installations vont être confiées aux opérateurs privés (Orange, SFR...) qui vont en assurer la commercialisation.

Ainsi, fin 2024, bon nombre de foyers fillingeois bénéficieront de la fibre.



**Votre logement est-il éligible ?**  
Rendez-vous sur [www.fibre.syane.fr](http://www.fibre.syane.fr)

**ARPIGNY, UN CARREFOUR SÉCURISÉ**

**Aménagement et sécurisation d'un carrefour giratoire.**

L'axe reliant la Vallée Verte aux axes autoroutiers, soit vers la Roche-sur-Foron et le bassin annécien, soit vers Annemasse et Genève subit un trafic de plus en plus important. Cette liaison est devenue structurante pour le territoire mais elle n'est pour le moment pas conçue comme telle puisqu'elle ne permet pas l'écoulement du flux de véhicules dans des conditions satisfaisantes.

Ce projet d'aménagement a donc pour objectif de rétablir des conditions de circulation plus sécurisées et comprend :

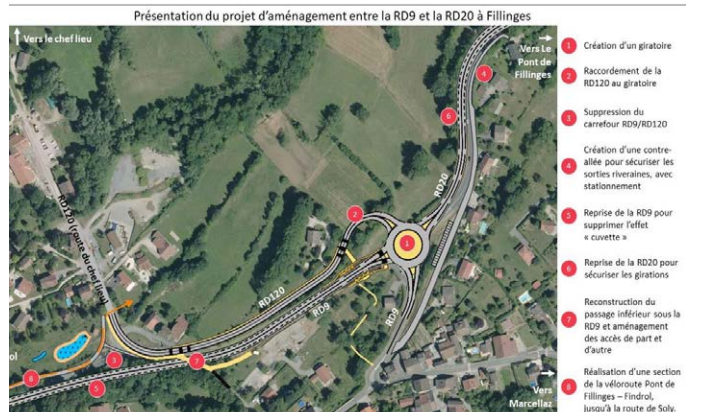
- La création d'un giratoire en lieu et place de l'actuel carrefour ;
- La création d'une contre-allée pour sécuriser les sorties de riverains ;
- La création de stationnement.

Cet aménagement est préalable à un projet de plus grande envergure que nous développerons dans un prochain bulletin.



**Une liaison verte**

La réalisation de ce projet permettra également la continuité de l'itinéraire du véloroute Pont de Fillinges – Findrol, jusqu'à la route de Soly.





## PAUSE MÉRIDIANNE, ACCUEILS, MERCREDI FILL'OUS... TOUT SAVOIR SUR LE PÉRISCO !

**Vous souhaitez inscrire votre enfant à la cantine ? Vous cherchez une solution pour les vacances ? Inscriptions, délais, factures... Comment fonctionnent les services du périscolaire ?**

### Un accueil de loisir pas comme les autres.

Les enfants ont besoin d'avoir une coupure dans la semaine qui est déjà rythmée par l'école et les activités, c'est donc à nos animateurs, de leur mettre à disposition un lieu où ils vont à leur rythme dans un cadre sécurisé. Le principe du « comme un dimanche à la maison » prend alors tout son sens et la course à la montre n'a pas de place dans notre accueil de loisirs. L'enfant prend son temps et apprend à se débrouiller seul en fonction de son âge et de son développement. Les temps calmes ne doivent pas être ressentis comme une perte de temps mais comme un temps de récupération, un moment agréable où le corps et l'esprit se détendent. Les activités, doivent se passer dans la joie et la bonne humeur. L'équipe d'animation n'impose pas les activités mais les construit avec les enfants.

### Comment effectuer vos démarches ?

Mettre à jour vos informations administratives, effectuer vos demandes de réservation, consulter votre planning de réservations, les menus et les programmes d'activités, les règlements et tarifs ou régler vos factures : rendez-vous sur le portail famille.



### Garderie, restaurant scolaire, centre de loisirs, quels sont les délais de réservation et d'annulation ?

Les délais de réservations du restaurant scolaire, de la garderie matin - soir et des mercredis Fill'ous sont désormais de **7 jours**. Les réservations pour les journées vacances Fill'ous sont définitives (non annulables) et clôturées **7 jours avant le début des vacances**. Les plannings d'activités pour les mercredis sont mis à jour avant chaque début de période (avant la rentrée de chaque vacance).



#### Le saviez-vous ?

Le service Enfance / Jeunesse est une « terre d'accueil » pour stagiaires ou apprentis notamment de la MFR de Bonne et du collège de Reignier.

Depuis septembre 2023, déjà **3 jeunes ont vécu « l'expérience »** : deux en stage d'observation de 3<sup>ème</sup> (1 semaine pour découvrir le métier d'animateur) et un en seconde Bac pro accompagnement, soins et services à la personne qui pendant 6 semaines s'est mis dans la peau d'un animateur ayant même l'opportunité de mettre en place une activité pour les enfants.

Les équipes du Périscolaire de la Commune ont à **cœur de transmettre et d'accompagner les jeunes** afin de leur donner le goût de leur métier. Ils misent ainsi sur l'avenir.



#### Service périscolaire

periscolaire@fillinges.fr / 06 48 47 26 98  
Accueil public et téléphonique du lundi au vendredi de 7h30 à 10h

#### À vos agendas !

Les inscriptions à l'école Maternelle des résidents de Fillinges pour la rentrée 2024-2025 se feront **du 1<sup>er</sup> au 31 Mars 2024**. Les parents doivent transmettre (dans un premier temps) par mail à [periscolaire@fillinges.fr](mailto:periscolaire@fillinges.fr), les documents suivants :

- N° de téléphone (perso/pro) et adresse mail des deux parents ;
  - Justificatif de domicile ;
  - Livret de famille ;
- Carnet de santé (vaccins obligatoires).

Les demandes de dérogations doivent également être faites à cette période et passent ensuite en commission.

## À FILLINGES, LES ENFANTS MANGENT LOCAL !



**Leztroy, entreprise de restauration collective choisie (dans le cadre d'un marché public) par la Commune, s'attache quotidiennement à ravir les papilles des enfants scolarisés sur Fillinges.**

L'exigence de l'entreprise Leztroy est simple et raisonnée : proposer, dans les cantines, **des produits de saison, locaux et de qualité**. « Les enfants sont l'avenir et il est important qu'ils puissent accéder à de l'alimentation de qualité, de saison, qu'ils aient cette éducation du goût », affirme Jean-Rémy Oriol, cofondateur de Leztroy.

Chaque jour, les repas sortent de la cuisine centrale située à La Roche-sur-Foron direction Fillinges. L'entreprise est certifiée ISO 14 001, par l'Afnor, depuis 2015, pour son engagement en faveur de l'alimentation des plus jeunes et dépasse déjà le palier fixé par la loi Egalim (50 % de produits bio, de qualité et durable).

Une diététicienne (Fanny PREVOND) est en charge de **l'élaboration des menus, avec un mot clé principal : la saison**. La découverte et le goût sont deux notions essentielles pour la Municipalité comme pour Leztroy qui s'attache à **faire découvrir des aliments que les enfants ne consomment pas forcément à la maison**. C'est d'ailleurs de là, que l'idée de proposer des menus à thème a été construite avec le Service Enfance / Jeunesse. C'est aussi l'occasion pour les enfants accompagnés par les animateurs de se déguiser et de

décorer la salle. **En mars, ils voyageront en Asie. Des produits locaux...**

« On travaille avec des producteurs, dans un rayon de 80 kilomètres autour d'Annecy, ce qui nous offre la possibilité de couvrir la Savoie et la Haute-Savoie. »

Parmi les producteurs qui fournissent Leztroy, **la fruitière Péguet de Fillinges**, est un acteur clé : « Ils nous approvisionnent en reblochon et abondance, les deux en biologique et AOP, ainsi qu'en raclette IGP. » Pour ce qui est des fruits et légumes, Leztroy a noué un partenariat solide avec Les Jardins de Laura, situés à Reignier-Esery, mais aussi avec Pays de Savoie Légumes (Association pour le développement et la mise sur le marché des légumes Savoie Mont-Blanc), qui regroupe six GAEC de maraîchers et a fourni, pour l'année 2023, pas moins de 150 tonnes de pommes de terre, 18 tonnes de courges bio et 11,5 tonnes de courgettes bio.



#### Le saviez-vous ?

**370 enfants** mangent à la cantine de Fillinges. Les menus sont consultables sur le portail famille.



**GARDONS LE LIEN**

Les animateurs du Péri scolaire pour garder le lien avec les familles et présenter le travail réalisé avec les enfants éditent une gazette tous les deux mois.

Portrait des animateurs, description des activités, informations diverses, blagues, jeux... Un journal qui valorise à la fois le travail des animateurs et les réalisations des enfants, le tout mis en page de façon ludique.

Ce journal est diffusé via le portail famille à toutes les familles et est consultable sur le site internet de la Commune : [www.fillinges.fr](http://www.fillinges.fr)



**PROF EXPRESS, UN SOUTIEN SCOLAIRE EN LIGNE POUR TOUS !**

Grâce au partenariat mis en place entre la Commune et Prof Express, les habitants ont accès, gratuitement, à un service de soutien scolaire.

Soutien scolaire, ressources pédagogiques, conseil en orientation, coaching en ligne, révision dans toutes les matières, aides aux devoirs du primaire au BAC... Prof express est un dispositif complet au service de la réussite scolaire intégralement offert à tous les habitants et leurs enfants.

Pour en profiter : [www.proffexpress.com](http://www.proffexpress.com)



**LOCAL JEUNE : UN LIEU POUR SE RÉUNIR, S'AMUSER, PARTAGER !**

En 2022, le Conseil Municipal Jeune (CMJ) de Fillinges a œuvré pour créer un local. Ce projet pensé par, avec et pour les jeunes est aujourd'hui ouvert !

Les membres du CMJ étaient missionnés pour être les porte-paroles des jeunes du territoire auprès des élus de la Commune. Durant leur mandat, ils ont recensé les besoins. Forcé de constater que tous les jeunes fillingeois avaient la même opinion : « il manque un lieu pour se retrouver à Fillinges ».

Après étude de faisabilité, un espace au 1<sup>er</sup> étage du chalet de la Sapinière a été choisi, rénové puis inauguré le 1<sup>er</sup> décembre 2023.

Canapés, télévision, kitchenette, babyfoot, fléchette... un lieu conçu pour que les jeunes puissent se réunir dans une ambiance cocooning et conviviale.

Une fois par mois des animations seront proposées par les animateurs, un programme élaboré avec les jeunes pour être au plus proche de leurs envies... Suivez l'actualité du local jeune sur le compte Instagram de la Commune @fillingesinfo.



**Contact**  
[coordination.perisco@fillinges.fr](mailto:coordination.perisco@fillinges.fr)  
 07 43 01 13 10

**À LA MÉDIATHÈQUE, ON APPREND EN S'AMUSANT !**

L'équipe de la Médiathèque accueille, chaque année, les classes des écoles maternelle et élémentaire de Fillinges.

Tous les enseignants sont donc invités à participer à ces projets, et treize classes sont concernées sur l'année scolaire 2023-2024, soit. Les projets sont proposés aux enseignants par cycles de six séances, à raison d'une séance par semaine.



Sur l'année scolaire 2023/2024, les classes de maternelle travailleront sur les livres de l'illustratrice Élodie Balandras. Les classes d'élémentaire vont travailler sur différents projets : création d'un théâtre d'ombre, ateliers philo et ateliers sur l'art aborigène.

Irène, médiathécaire depuis 2014 à Fillinges explique : « L'accueil des classes permet aux enfants de se familiariser avec la Médiathèque et de prendre l'habitude de la lecture, en groupe ou individuellement. C'est essentiel et une des missions que nous affectionnons particulièrement ».

Le programme d'animations avec les classes est à l'initiative des médiathécaires, dans le souci d'intéresser les enfants au livre, à la

lecture, et à l'art en général. Les projets sont proposés aux enseignants qui choisissent librement d'y adhérer.

**Le saviez-vous ?**  
 L'inscription à la Médiathèque, et dans les bibliothèques de la CC4R (réseau Idéire) est gratuite pour tous les enfants résidents sur le territoire.



**Contact**  
[mediatheque@fillinges.fr](mailto:mediatheque@fillinges.fr) / 06 73 53 36 09  
[www.bibliotheque.cc4r.fr](http://www.bibliotheque.cc4r.fr)  
 Instagram : @mediatheque\_de\_fillinges



## Des aides pour nos aînés !

### ADMR

L'ADMR est le premier réseau associatif de service à la personne et la référence dans le domaine de l'aide et de l'accompagnement à domicile.

Acteurs de l'économie sociale et solidaire, l'ADMR accompagne les **personnes fragiles dans leur quotidien** pour assurer le maintien à domicile dans la dignité et le respect du mode de vie de chacun.

Les aides à domicile et les auxiliaires de vie du réseau effectuent différentes prestations : aide aux familles, aide aux courses, aide à la préparation et prise de repas, entretien du domicile et du linge, accompagnement de personnes âgées / handicapées.

Elles interviennent sur les 11 communes du territoire de la CC4R.

L'ADMR recrute des salariés avec ou sans diplôme, débutants ou expérimentés, en tant qu'aide à domicile ou auxiliaire de vie et recherche des bénévoles.



#### Contact

04 50 35 99 17 / [accueil.lemole@fede74.admr.org](mailto:accueil.lemole@fede74.admr.org).

## DU SOUTIEN POUR LES AIDANTS !

La filière gérontologique Alpes Léman a développé une plateforme d'accompagnement et de répit des aidants de personnes âgées atteintes d'une maladie-neurodégénérative ou en perte d'autonomie se trouvant à domicile, pour les guider, les aider, les soulager.



Mise en place grâce à un financement de l'Agence Régionale de Santé Auvergne Rhône Alpes, cette plateforme couvre la filière Gérontologique Alpes Léman et est en lien avec l'ensemble de ses acteurs : hôpitaux, EHPAD, associations, médecins libéraux et structures d'aide à domicile (ADMR, SSIAD, SAAD...). Elle a été conçue **pour apporter des réponses aux questions et aux difficultés rencontrées dans ce type de situation.**

Les aidants ont accès à un **soutien psychologique gratuit individuel ou collectif**, à un échange personnalisé relatif à chacune des situations autour de l'aidant, de l'aidé et du couple aidant-aidé, à des formations sur la maladie et à un accompagnement pour l'organisation de la prise en charge temporaire de l'aidé.

Afin d'être accessible au plus grand nombre, des permanences sont prévues dans trois structures : l'Hôpital Andrevetan, l'Hôpital Départemental de Reignier et l'Hôpital Départemental Dufresne Sommeiller de La Tour.



#### Contact

06 87 85 02 90 / [plateformerepitaidantPA@ch-alpes-leman.fr](mailto:plateformerepitaidantPA@ch-alpes-leman.fr)  
Tous les lundis, mardis et mercredis de 9h à 17h30.

## FOCUS SUR LE PÔLE DE CONSULTATIONS GÉRONTOLOGIQUES

L'Hôpital Départemental DUFRESNE-SOMMEILLER, établissement public de santé de proximité, situé à La Tour propose pour les seniors des consultations de prévention des chutes.

Ces consultations s'adressent à des personnes de plus de 70 ans, vivant à leur domicile, en résidence sénior ou en foyer de vie, qui ont déjà présenté une chute, ou expriment une appréhension en lien avec la chute.

Avant de prendre rendez-vous, il est préférable d'être adressé par un professionnel de santé, qui pourra être associé au projet de soins.



#### Contact

04 50 35 30 57 / [cext@hds-latour.fr](mailto:cext@hds-latour.fr)  
Tous les mardis et jeudis de 13h à 16h.



## PARTAGER UN JARDIN, CELA VOUS TENTE ?

**Vous êtes adepte du jardinage ou vous souhaitez cultiver vos propres légumes ? Vous avez envie de rencontrer d'autres jardiniers ? La Commune de Fillinges lance un appel aux volontaires pour créer un jardin partagé associatif au cœur du chef-lieu.**

### Pourquoi un jardin partagé à Fillinges ?

La Municipalité lance une démarche de Développement Durable en impliquant les habitants c'est pourquoi elle met à disposition, dans un premier temps, gratuitement une parcelle afin d'y créer un jardin partagé collectif.

Un jardin partagé est un jardin qui se conçoit, se construit et se cultive à plusieurs, ce projet a donc pour objectif de favoriser les échanges et les rencontres.

### Une association pour gérer ce jardin partagé ?

La Commune souhaite avant tout que ce projet soit une démarche de participation citoyenne. Elle lance donc un **appel aux volontaires pour créer une association des jardins partagés.**

Inutile d'être un jardinier professionnel ou aguerri pour se lancer, le partage des connaissances est l'essence même de ce type de projet. La Commune imposera seulement que ce jardin soit un terrain d'expérimentation pour des pratiques respectueuses de l'environnement. Ces jardins seront ouverts à tous sous conditions d'adhérer à l'association.

### Les engagements de la Commune ?

La Commune se chargera de constituer une seule et unique parcelle clôturée, située entre le parking et le stade de foot (début printemps 2024). Elle accompagnera les membres de l'association dans la gestion administrative et se chargera

de mettre à disposition tous les équipements nécessaires pour jardiner dans de bonnes conditions (cabane pour stocker le matériel, composteurs, récupérateurs d'eau, point d'eau...).

Alors l'aventure des jardins partagés vous tente ? Contactez le service communication et inscrivez-vous à l'adresse suivante [communication@fillinges.fr](mailto:communication@fillinges.fr) ou par téléphone 04 50 36 42 65, avant le 16 mars.



### Le saviez-vous ?

La Médiathèque dispose d'une grainothèque alors n'hésitez pas à échanger vos bonnes graines.



Vous êtes adepte du jardinage ou vous souhaitez cultiver vos propres légumes ? Vous avez envie de rencontrer et d'échanger avec d'autres jardiniers ? La Commune de Fillinges met à disposition une parcelle de 200m<sup>2</sup>, près du stade, avec les équipements nécessaires (cabane pour stocker le matériel, composteurs, récupérateurs d'eau, point d'eau...) et lance un appel aux volontaires pour créer un jardin partagé associatif au cœur du chef-lieu.

**QUI ?**  
Fillingeois, jardiniers aguerris ou débutants, convaincus par les pratiques respectueuses de l'environnement : l'aventure des jardins partagés est faite pour vous.

**POURQUOI ?**  
Partager vos savoir-faire, échanger vos astuces, rencontrer de nouvelles personnes, créer du lien entre fillingeois.

**COMMENT ?**  
Faites-vous connaître et construisez avec la Commune une association des jardins partagés.

**QUAND ?**  
Réunion d'informations : venez poser toutes vos questions le 7 mars à 18h30 en Mairie.

## PRÉSERVONS L'EAU !

**Chaque année, la Journée Mondiale de l'eau met en lumière un aspect spécifique de l'eau douce. Célébrée le 22 mars et instituée par l'Organisation des Nations Unies depuis 1992, il s'agit d'une journée de sensibilisation à une gestion durable des ressources en eau. Alors parlons de l'eau !**

On peut vivre 30 jours sans manger mais pas plus de 3 jours sans boire. L'eau est indispensable !

En 2050, 5 milliards de personnes seront touchées par la pénurie d'eau (source rapport de l'Unesco 2018). Les enjeux de l'eau nous concernent tous ! L'eau est partout dans notre quotidien, pour produire notre nourriture, nous permettre de nous déplacer, nous permettre de communiquer... voici quelques chiffres :

- Chaque Français utilise **149 litres d'eau potable par jour en moyenne** (chiffre de l'Observatoire des services publics d'eau et d'assainissement – 2020) ;
- 39 % de l'eau domestique que nous utilisons sert à l'hygiène corporelle, 24 % au nettoyage (lessive, sol,

arrosage), 20 % aux WC et 1 % pour boire (source : Eau de France) ;

- **67 % des Français boivent de l'eau du robinet tous les jours** ;
- 0,28 € est le prix moyen d'un litre d'eau en bouteille contre 0,0027 € pour 1 litre d'eau du robinet (INSEE 2021) ;
- Pour produire : 1kg de pommes de terre il faut 900 L d'eau, 1 ordinateur 15 000 L, une voiture 420 000 L (CSEM) ;
- 0,8 % c'est la part de l'eau dans le budget des foyers ;
- 1,20 € c'est la somme consacrée par famille et par jour à l'eau ;
- Une augmentation de 0,2 € / litre pourrait permettre de renouveler les réseaux en 75 ans au lieu de 150 ans aujourd'hui.



### Contact

Les compétences « assainissement et eau potable » dépendent du Syndicat des Eaux des Rocailles et de Bellecombe.  
04 50 95 71 63 / [www.s-rb.fr](http://www.s-rb.fr)



### L'eau à Fillinges et sur le territoire de la CC4R, c'est :

- 3 captages d'eau potable sur Fillinges : captage de la Ruppe et captage de la Mouille (1 et 2) ;
- 40 kilomètres de réseau sur la Commune ;
- 1596 abonnés en 2022 ;
- 98.3 % des prélèvements sur les eaux distribuées, réalisés au titre du contrôle sanitaire en ce qui concerne la microbiologie sont conformes ;
- 99.8 % des prélèvements sur les eaux distribuées, réalisés au titre du contrôle sanitaire en ce qui concerne les paramètres physico-chimiques sont conformes.





### FAITES LIVRER VOS COLIS AU PONT

Faites-vous livrer ou déposer vos colis dans les nouvelles consignes installées sous la Halle du Pont de Fillings. Un système simple, rapide et sécurisé, vos colis sont disponibles 24H/24, 7J/7, vous pouvez ainsi les récupérer quand vous le souhaitez.

#### Comment ça marche ?

- Je commande en ligne et choisis la livraison en consigne Pickup
- Une fois la consigne livrée, je reçois mes codes de retrait par email et SMS
- Je récupère mon colis quand je le souhaite en tapant mes codes sur l'écran de la consigne



### ET SI ON LOUAIT UN VÉLO !

En raison du succès du service Proxi Vélo, sur les territoires voisins, le Syndicat Mixte des 4 Communautés de Communes fait le choix d'étendre celui-ci sur l'ensemble de son territoire. Une nouvelle antenne de location de vélos a vu le jour le 6 février sous les arcades du Pont de Fillings.

Des tarifs très avantageux, de nombreuses durées de location possibles (3 jours, 1 semaine, 1 mois, 3 mois, 6 mois), une flotte de vélos variée (vélos musculaires, Vélos à Assistance Electrique, VAE Cargo, remorques et accessoires pour les déplacements du quotidien, etc.), toutes les conditions sont réunies pour désormais effectuer vos déplacements à vélo et profiter de tous les bienfaits que le vélo procure (santé, environnement, économie).



04 50 07 32 21 / contact@proxivelo.fr  
proxivelo.fr



### LE LEONY'S AU PONT DE FILLINGS

Fin 2023, le Leony's a soufflé sa première bougie. Vous n'avez pas encore dégusté la cuisine traditionnelle et méridionale préparée par des propriétaires chaleureux et accueillants, n'attendez plus !



#### Le Leony's restaurant

84 route de la vallée verte  
74250 Fillings  
Du lundi au vendredi de 11h à 14h et de 18h à 22h  
04 50 85 32 80  
Facebook @Leony's

### L'ENTRE 2, PORTRAIT DES NOUVEAUX PROPRIÉTAIRES



Sarah et Charles, les nouveaux propriétaires de L'Entre 2 depuis octobre 2023 sont tous les deux originaires de Haute-Normandie. La bonne humeur et la chaleur normande imprègnent désormais les murs de ce bar-tabac situé sur la place du Pont de Fillings.

Ayant de la famille dans le bassin lémanique et après plusieurs séjours dans notre belle région, ils ont décidé de sauter le pas et ont eu un réel coup de cœur lors de leur visite. Sarah était déjà gérante d'un bar à Rouen, Charles quant à lui a laissé son travail de chauffagiste pour suivre sa compagne dans cette aventure fillingeoise. Sarah explique « nous souhaitions trouver un bar familial avec des clients fidèles pas un lieu de passage comme nous aurions pu trouver en station. Nous ne regrettons pas ! ». Ils ont fait le choix de garder les salariés, de privilégier les artisans locaux notamment Altitude Café à Reignier-Esery et de dynamiser en proposant des soirées à thème. Bienvenue aux normands !



#### L'Entre 2

84 B2 résidence du Pont de Fillings  
Du lundi au vendredi de 5h30 à 20h  
et le samedi de 6h30 à 20h  
04 50 36 47 31 - Facebook @Bar-Tabac-Lentre-2

### APPEL À PROJET LOCAUX COMMERCIAUX

Vous souhaitez implanter votre activité sur un territoire dynamique ?

La Commune de Fillings lance un appel à projet aux entrepreneurs souhaitant installer leur activité au cœur du Pont de Fillings, sur un axe routier stratégique et fréquenté.



Dossier de candidature, plans, conditions...  
Rendez-vous sur [www.fillings.fr](http://www.fillings.fr)



### FAIRE SON MARCHÉ À FILLINGS

Fruits & légumes, fromages, poissons, pâtisserie, boulangerie... des produits frais, des producteurs ou des commerces locaux vous attendent tous les samedis matin sur le parking à côté de la salle des Fêtes de Fillings.

Un petit marché où il fait bon vivre, où l'on peut acheter de bons produits et où l'on peut prendre son temps pour bien commencer le week-end !





## CINÉFILL' ET CINÉBUS, UN TICKET GAGNANT POUR LE CINÉMA À FILLINGES.

La Commune de Fillinges a la chance de posséder une salle de cinéma. Suitée derrière la salle des fêtes, cette salle vit en partie grâce à une association dynamique constituée de membres investis et passionnés, CinéFill'.

L'association CinéFill' fait partie depuis près de 40 ans d'un circuit itinérant regroupant un réseau de salles réparti sur les 2 Savoies, et toutes affiliées à l'association Cinébus. Basé à Sillingy, **Cinébus a pour vocation la promotion d'un cinéma convivial et de qualité dans notre région.** La qualité « professionnelle » de la projection est garantie par un projecteur numérique haut de gamme, apporté et monté à chaque séance par le projectionniste de Cinébus à bord de sa camionnette.

Chaque mois, Cinébus propose à CinéFill' une liste de films parmi laquelle les bénévoles de l'association choisissent ceux qui seront projetés environ 2 mois plus tard dans la salle fillingeoise. Ce choix peut s'avérer compliqué, car bien souvent les films proposés ne sont pas encore sortis en salle au moment où l'association fait sa sélection. Les informations disponibles sont très rares et les critiques pas encore publiées. **Heureusement l'équipe de Cinébus qui a souvent la possibilité de voir ces films en avant-première possède un regard avisé.**

Si vous êtes allergiques aux complexes multisalles, aux seaux de pop-corn et si vous appréciez à dose homéopathique les films de super-héros, soyez attentifs à la programmation proposée par CinéFill' et venez passer un bon moment cinématographique : **deux vendredis par mois, à 20h30 et une fois par mois à 16h45, une séance pour les enfants.**

Vous souhaitez recevoir l'annonce des films projetés ou vous investir en devenant bénévole, n'hésitez pas à contacter l'association par courriel : [cinefill74@gmail.com](mailto:cinefill74@gmail.com).

**Consultez le programme sur [www.cinebus.fr](http://www.cinebus.fr), Allociné ou sur le site de la Commune dans la rubrique agenda.**

Afin de vous faire connaître, qui se cache derrière la toile nous avons posé quelques questions à Christophe Ourdouillié, Président de CinéFill' et à Sophie Ballansat, Vice-Présidente de CinéFill' et membre du CA de Cinébus.

### [Fillinges Info] Votre style cinématographique préféré ?

[C. O.] J'aime beaucoup les biopics. Certains sont extraordinaires. Dans le domaine musical, celui sur Ray Charles (« Ray » de Taylor Hackford - 2004) ou Elvis Presley



(« Elvis » de Baz Luhrman – 2022) font référence. Ou dans le domaine historique (« Le discours d'un roi » de Tom Hooper – 2010).

### [F. I.] Votre film préféré ?

[C. O.] Question extrêmement difficile. Il y en a tellement... Je pense quand même en 1er à « Taxi Driver » de Martin Scorsese. Et même si je ne suis pas un grand fan de science-fiction, je dirais « Blade Runner » de Ridley Scott. Ce sont des chefs d'œuvre que je revois toujours avec plaisir.

### [F. I.] Votre réalisateur(trice) préféré(e) ?

[C. O.] J'aime beaucoup les réalisateurs qui ont « un grain », au style original et innovant, comme Wes Anderson (son dernier film « Asteroid City » est magnifique), ou en France Albert Dupontel dont je suis un fan inconditionnel.

### [F. I.] Votre acteur/actrice préféré(e) ?

[C. O.] Steve Mc Queen, « the king of cool », une fascination d'enfance. Joaquin Phoenix, un acteur inclassable aux performances extraordinaires (lui aussi a joué dans un beau biopic « Walk the line » dans lequel il jouait le rôle de Johnny Cash). En France, nous avons la chance d'avoir une génération d'actrices surdouées qui peuvent aussi bien jouer dans des films français que des productions internationales, comme Camille Cottin et surtout Noémie Merlant.

### [F. I.] Votre musique de film préférée ?

[C. O.] Si on s'en tient à la vraie musique de film, et non aux B.O avec des chansons préexistantes, difficile de battre le maestro Ennio Morricone (mon préféré : à l'aube du 5ème jour). La France a toujours été riche en excellents compositeurs de musique de films (Maurice Jarre, François de Roubaix, Francis Lai, Eric Serra etc...), et aujourd'hui Alexandre Desplat qui est reconnu internationalement comme un des meilleurs.

### Quels mots de Sophie Ballansat :

Personnellement, plus jeune, j'étais plutôt « télévision » et ma culture cinématographique n'était au départ pas très développée. J'ai grandi avec « Le Roi Lion » et « Les Visiteurs » par exemple. En général, j'apprécie plutôt les comédies. Pour mes acteurs / actrices préférés, j'apprécie Leïla Bekti, Virginie Efira, et François Civil.

En fréquentant plus assidument Cinéfill avec des films Arts et Essais, j'ai découvert des films asiatiques que j'ai beaucoup appréciés : « Tel Père, tel fils », « Petite Forêt » ou encore « Parasite ».

Il y a une douzaine d'années, j'ai intégré, grâce à 2 bénévoles, l'association CinéFill'. Depuis deux ans, je suis Vice-Présidente et j'essaie de seconder Christophe. Depuis 2023, je suis élue au Conseil d'Administration de Cinébus.

Pour la programmation, chaque mois, nous recevons 10 propositions de films français ou étrangers et, par vote entre les bénévoles, nous en choisissons 2.





## VOUS CONNAISSEZ LE MUSÉE NUMÉRIQUE DE FILLINGES ?

La Médiathèque de Fillinges possède un musée numérique "Micro-Folie", dispositif, porté par l'Établissement public de La Villette, qui permet d'avoir accès à **de nombreuses œuvres de musées nationaux, régionaux ou internationaux.**

La Médiathèque propose régulièrement des journées sur l'histoire de l'art autour des œuvres disponibles dans le musée numérique grâce aux différents partenariats avec Arte, le studio de jeu vidéo Ubisoft, la Réunion des Musées nationaux Grand-Palais, le musée des Arts premiers - Quai Branly, l'Opéra de Paris... Par exemple, le 15 décembre une retransmission de l'opéra "Le Songe d'une nuit d'été" a été proposée.

N'hésitez pas à vous renseigner sur ce dispositif auprès des médiathécaires. Prochaine date à venir !

## DE LA SCIENCE À LA MÉDIATHÈQUE



Le partenariat avec l'association scientifique « À seconde vue » d'Arbusigny, initié lors de la Fête de la Science et le réseau Idélire fin 2023 continue. Des ateliers sur le fonctionnement du cerveau, pour les adultes et les adolescents (à partir de 14 ans) sont proposés gratuitement :

- Comprendre et raisonner juste - Samedi 3 février, à 10h30
- De l'art d'argumenter - Samedi 23 mars, à 10h30
- Influences sociales - Samedi 6 avril, à 10h30

Inscrivez-vous sur [mediatheque@fillinges.fr](mailto:mediatheque@fillinges.fr) ou 06 73 53 36 09.

Ce partenariat débouchera sur une exposition rendant compte de ces ateliers encourageant la démarche scientifique et mettant en jeu les différentes facettes de la cognition au début de l'été 2024.

## SERVICES NUMÉRIQUES

Depuis septembre 2023, la Médiathèque via le réseau Idélire propose de nombreux services numériques gratuits grâce à la bibliothèque départementale Savoie-Biblio. Des ressources numériques en ligne qui permettent de se former, d'apprendre une autre langue, d'écouter de la musique, de voir des films ou des documentaires, de jouer à des jeux...



### Le saviez-vous ?

La Médiathèque dispose de deux liseuses en prêt. Profitez des services numériques grâce à elles.

Pour pouvoir en bénéficier, il suffit de s'inscrire à la Médiathèque et de demander d'avoir accès aux ressources e-medi@s. Les médiathécaires vous fourniront votre identifiant et votre mot de passe personnel. Vous pourrez ensuite vous connecter sur le site de Savoie-biblio et accéder aux ressources : cours en autoformation, presse en ligne, livres numériques et audio pour les enfants et pour les adultes, cinéma de fiction et cinéma documentaire, théâtre filmé, musique en streaming et jeux vidéo indépendants.



Toutes les informations sur <https://e-medias.savoie.fr/> ou auprès des médiathécaires de Fillinges.

## Des milliers de chansons et d'histoires

De 0 à 8 ans

Offert par votre bibliothèque



## LA SALLE D'EXPOSITION DE L'OURSSE BLEUE

L'ourse bleue est un lieu culturel, avant tout connu pour son espace Médiathèque mais il dispose également d'un salle d'exposition attenante dans laquelle la Commune accueille des artistes de tous horizons.

La salle d'exposition l'Orse bleue a été conçue pour faire découvrir l'Art d'ici et d'ailleurs à Fillinges. Vous pouvez retrouver tout au long de l'année **des expositions d'Art et de photos** en libre accès aux horaires d'ouverture de la Médiathèque et gratuites.

En 2023, vous avez pu admirer le travail d'Adrien Bonnefoy, photographe ; de Véronique Scholl, plasticienne ; de Benoit Saquet, peintre ; une exposition sur la Résistance avec l'Association ERRA ou encore le travail des membres de l'association la Parole créative qui a fêté dignement ses 30 ans avec une exposition pleine de couleurs.

**Des thèmes variés, des styles artistiques hétéroclites, des personnalités à découvrir**, pour 2024, la Commission Culture de la Commune veut suivre cette dynamique et ouvrir sa salle d'exposition à des artistes généreux, passionnés et engagés. Le programme est en cours d'élaboration mais vous pouvez déjà retenir les noms suivants : Jacqueline Momein-Ponte, Marie Huguet, Clément Jacquemoud et l'association « À seconde vue » qui proposera une exposition bilan pour rendre compte de ses ateliers scientifiques.

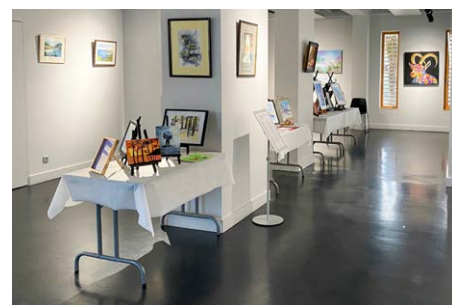
23

### La Médiathèque c'est :

**12 000** documents empruntables (livres, CD, partitions, DVD, journaux et magazines).

**5 jours d'ouverture par semaine** (mardi et jeudi de 15h30 à 18h30, mercredi de 9h à 12 et de 14h à 18h30, vendredi de 15h à 19h et le samedi de 9h à 12h30 et de 14h à 17h30).

**10 bénévoles essentiels** pour vous offrir animations et services de qualité.



Vous êtes peintre, photographe ou illustrateur ? Vous êtes passionné ? Vous avez un démarche artistique singulière ?

Vous recherchez un lieu pour faire découvrir votre travail ? Envoyez un dossier de présentation de votre travail illustré, un CV et un courrier définissant votre projet d'exposition au service Communication et Culture de la Commune à l'adresse suivante : [communication@fillinges.fr](mailto:communication@fillinges.fr)



### Médiathèque Orse bleue

70 Chemin de la Ferme Saillel, 74250 Fillinges / 06 73 53 36 09  
[mediatheque@fillinges.fr](mailto:mediatheque@fillinges.fr) / <https://bibliotheque.cc4r.fr/> / Instagram : @mediatheque\_de\_fillinges



# La parole aux associations

## SPIRITUALITÉ, ENTRAIDE & SOUTIEN AVEC L'ESSENTIEL EST DANS LE CŒUR

L'essentiel est dans le cœur se réjouit de vous faire découvrir d'autres perspectives que la mort qui, pour beaucoup encore est une fin en soi. Chaque mois est une source d'avancement, de compréhension envers ce qu'est notre vraie présence sur terre. Notre âme est venue faire l'expérience d'un corps afin de progresser de vie en vie et c'est ce que viennent nous expliquer, **chaque mois, des conférenciers et médiums venant de différentes régions de France**. Chez nous il est également question de spiritualité, d'entraide, de soutien psychologique. Tous nos intervenants sont sérieux et triés sur le volet. Entre autre, M. BLANC GARIN, venu spécialement de l'Orne pour nous faire écouter des enregistrements de "voix" de défunts qui en ont laissé plus d'un interloqué. Il faut dire qu'avec ses 35 ans d'expérience, il est un des plus grands spécialistes de TCI (transcommunication instrumentale en France). Nous ne pouvons hélas pas citer tous les orateurs mais sachez qu'ils sont unanimes pour dire que la "mort" n'est qu'un passage.

Depuis peu l'association a également mis en place un atelier découvertes énergétiques qui consiste à faire venir, environ tous les deux mois, à la salle des fêtes de Fillinges des thérapeutes qui dispensent **des soins gratuitement contre un colis de denrées alimentaires**. Cela permet en ces temps

difficiles de s'entraider : d'une part bénéficier d'un soin qui en temps normal n'est peut-être pas accessible, en échange de provisions non périssables (selon la bourse de chacun) qui sont remis à la banque alimentaire de Cranves Sales.

Pour revenir aux conférences, nous sommes ravis de constater que les esprits s'ouvrent et que le public est de plus en plus en demande. La curiosité d'abord, l'écoute et les indiscutables preuves de survie de par les messages délivrés par les médiums commencent à faire leur effet. La preuve en est que le 15 octobre dernier nous avons dû, en urgence, demander l'accès à la salle des fêtes (photo d'illustration de l'article) afin de faire face à toutes les réservations.

Les prochaines dates à ne surtout pas manquer, tant les participants seront une fois de plus de grande qualité sont consultables sur notre site : [lessentiel-coeur.com](http://lessentiel-coeur.com).

Habitants de Fillinges vous êtes les bienvenus !



### Contact

Thèmes conférences et soins dispensés :  
renseignements au 06 09 37 00 86.



*Enfin c'est un grand merci que nous adressons à M. le Maire et à toute l'équipe technique de la mairie de Fillinges qui contribuent et facilitent cette chaîne de solidarité et d'amour.*

Myriam GIVRY

## CHLORO'FILL : COMPRENDRE ET S'INVESTIR POUR L'ENVIRONNEMENT !

### Retour sur la conférence « Comment mieux choisir sa voiture » (ou sa mobilité)

Parce qu'on ne peut pas toujours se passer d'une voiture, cette conférence a permis d'aider au meilleur choix, sous l'angle environnemental, et sur des bases scientifiques approfondies.

C'est le cycle de vie complet de la voiture qui a été présenté par Anne Lassman Trappier, présidente de France Nature Environnement 74 et de l'association Inspire.

En conclusion de cette conférence, marchez ou prenez votre vélo pour les trajets courts, prenez les transports en commun pour les trajets plus longs, et éco conduisez quand l'usage de votre voiture est indispensable !



### Le saviez-vous ?

Chaque pneu perd en moyenne 4kg de matière au cours de sa vie !  
60% des plastiques dans le lac Léman sont des poussières de pneus et 50 000 tonnes de ces micro plastiques entrent dans le lac chaque année !

### Retour sur l'atelier de cuisine « Associons légumineuses et céréales »

Cuisiner durable est un thème de réflexion du Collectif De la terre à l'assiette, dont Chloro'Fill fait partie.

Les ateliers « Lactofermentation : faire sa choucroute » en janvier 2023 et « Cuisinons les légumineuses » mars 2023 ont connu un vif succès : inscriptions complètes et satisfaction des participants au rendez-vous ! Et en collaboration avec Paysalp, un atelier faire son pain, a eu lieu en mai.



### À Savoir

Les légumineuses (pois chiches, lentilles, soja, pois cassés, fèves) sont un levier majeur pour relever les enjeux climatiques, alimentaires et l'autonomie protéique (d'après l'Institut National de Recherche pour l'Agriculture, l'Alimentation et l'Environnement).

La FAO (Organisation pour l'alimentation et l'agriculture) déclare que « Les légumineuses sont essentielles à la sécurité alimentaire, à une bonne alimentation et aux systèmes agroalimentaires durables ».

Quelques recettes réalisées : pakora de légumes de saisons, flans de légumes à la farine de pois chiche, croquettes aux flocons de quinoa et farine de riz, blinis, crumble et cookies aux flocons d'avoine.

En 2023, l'association a proposé de belles matinées de convivialité pour les heureux inscrits ! Il y en aura d'autres, ouvrez l'œil !



Agenda des animations de l'association Chloro'Fill sur le site [www.chloro'fill.fr](http://www.chloro'fill.fr) ou page FB

## LA CHORALE BRAISES & BOURGEONS FAIT CHANTER LES FILLINGEOIS

Il vous arrive de chanter lors de fêtes familiales, chez vous ou dans votre voiture, de regarder des émissions de chants à la télé. Alors pourquoi ne pas sauter le pas et venir chanter en groupe ?

La chorale de Fillinges est prête à vous accueillir lors des répétitions les mardis soir à 20h, salle au sous-sol du bâtiment de l'Harmonie.

Vous y trouverez un répertoire alliant le classique et la variété, en diverses langues et dans une ambiance chaleureuse regroupant une cinquantaine de choristes. Sous la direction de Sébastien Batardon, nous travaillons à l'aide de partitions mais il n'est pas nécessaire de connaître ni de maîtriser le solfège.

Au fil de l'année, nous participons ou organisons quelques concerts afin de restituer en public le travail d'apprentissage fait en salle.



*Le Cœur...le Chœur vous dit ! Alors pas d'hésitation, rejoignez-nous.*

Hervé Sarat



### Contact

06 12 05 91 59 / [herve.sarat@wanadoo.fr](mailto:herve.sarat@wanadoo.fr)



**DES NOUVELLES D'ÉCOLES ET LOISIRS !**



Ecoles et Loisirs, l'association des parents d'élèves de Fillings, est plus que jamais dynamique ! Le bureau a été renouvelé en septembre 2023 et nous en profitons pour remercier une nouvelle fois les anciens membres, qui pour certains ont œuvré pendant des années pour le rayonnement de l'association et la réussite des événements.

Cette année, pas de changement à la direction, Damien et Audrey conduisent tout cela d'une main de maître ...

Au secrétariat, à l'intendance et à la trésorerie, des petits nouveaux sont venus renforcer les équipes de choc (même s'ils étaient déjà bien connus en mode souterrain) !!!

En parallèle, l'année dernière, de nombreux nouveaux bénévoles nous ont rejoints sur les manifestations, en amont, pendant ou après pour le rangement. On a pu tout préparer dans de bonnes conditions et faire connaissance avec des parents qui jusque-là n'osaient pas pousser la porte (oui oui nous avons une porte) ...

Pour le reste, nous sommes toujours motivés pour vous préparer de beaux événements pour animer le village et récolter le maximum de fonds pour remplir les caisses. Les enseignants n'ont plus qu'à piocher dedans pour organiser des projets, sorties et spectacles pour nos bambins ...

L'automne 2023 fût marqué par l'organisation du marché de Noël du 1er décembre. Cet événement que l'on veut festif et tourné vers les enfants est devenu incontournable et nous avons toujours plaisir à vous proposer une belle soirée avant les fêtes.

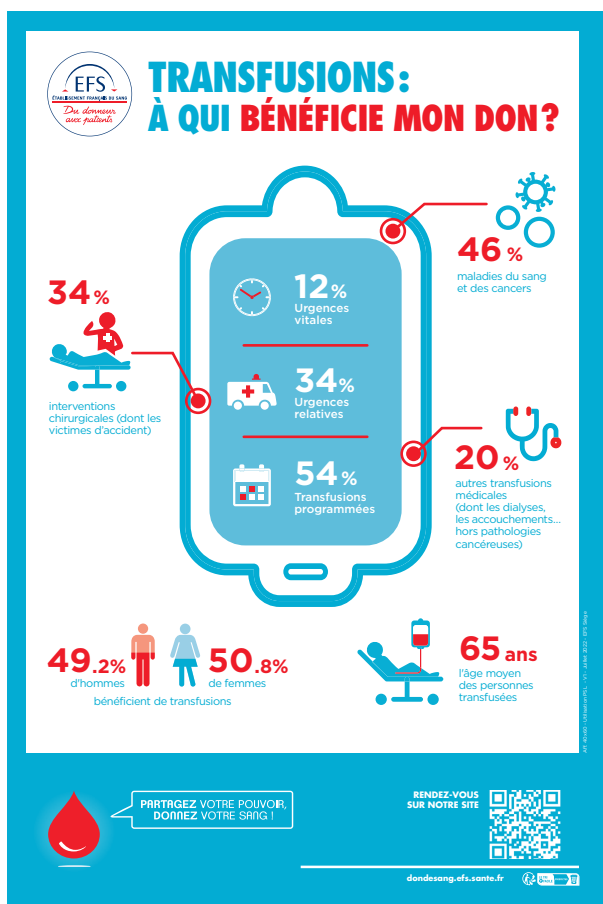
Puis viendra le tour (déjà !) de la brocante de mai qui s'organise très tôt. Cet événement, connu bien au-delà de nos contrées fillingeoises, rencontre toujours un beau succès.

En fin d'année scolaire, nous organiserons la fête de l'école, avec le spectacle de l'école le matin et toujours tournée vers les enfants. En 2023, au programme : châteaux gonflables, jeux en bois, maquillage, machine à mousse, etc. Et cette fois, nous organiserons conjointement la fête de la musique. Nous ferons vite appel aux DJ, techniciens et musiciens qui sommeillent en vous !

**Contact**  
 ecolesetloisirs74@gmail.com

**Le mot du bureau d'Ecoles et Loisirs**  
 Nous remercions tous les parents présents sur les manifestations qui s'improvisent serveurs, cuisiniers, videurs et parfois diplomates. Vous œuvrez tous à la réussite de nos manifestations ! Merci également aux vendeurs des petits pains du vendredi après-midi et à notre organisateur-chef de la tombola de Pâques, il se reconnaîtra !  
 Enfin, nous remercions une nouvelle fois les élus et les services de la mairie pour leur soutien financier et logistique et Julien, le directeur de l'école pour le relais entre nous et le corps enseignant.  
 A bientôt au détour d'une buvette et en attendant, joyeuses fêtes à tous !

**ASSOCIATION DES DONNEURS DE SANG : SAUVEZ DES VIES !**



**Chiffre clé**  
 En 2023, 161 personnes ont donné leur sang sur les 3 collectes de l'année.

Le don est un acte responsable, volontaire, bénévole et non rémunéré, qui s'adresse à toute personne en bonne santé, pesant au moins 50 kg (les femmes mesurant moins de 1,56 m, doivent peser plus de 50 kg ; renseignez-vous auprès du médecin de collecte), ne présentant pas de risque de transmettre des maladies par le sang, être âgé de 18 et 70 ans.

Au-delà du 66<sup>ème</sup> anniversaire, tous les types de dons sont autorisés si le don précédent du même type remonte à moins de 3 ans. Le 1<sup>er</sup> don de sang et/ou de plasma doit avoir lieu avant le 66<sup>ème</sup> anniversaire. Le 1<sup>er</sup> don de plaquettes doit avoir lieu avant le 61<sup>ème</sup> anniversaire.

**À VOS AGENDAS !**  
 Voici les prochaines dates des dons pour 2024, de 16h à 19h :  
 Vendredi 8 mars : Salle des fêtes de Fillings  
 Vendredi 24 mai : Salle des fêtes de Fillings  
 PENSEZ À RÉSERVER VOTRE CRÉNEAU HORAIRE SUR : [mon-rdv-donsang.efs.sante.fr/collecte](http://mon-rdv-donsang.efs.sante.fr/collecte)  
 N'hésitez pas à visiter notre site internet (QR-Code ci -contre) et à nous contacter à l'adresse suivante, si vous avez des questions sur les dons à venir [donsang74250@gmail.com](mailto:donsang74250@gmail.com)

**i** Pensez à bien manger, en évitant les matières grasses, et à bien vous hydrater avant le don. N'oubliez pas de vous munir d'un document confirmant votre identité et d'un stylo.



## COMPAGNIE DE SAINT-ROMAIN : L'IMMERSION MÉDIÉVALE

La Compagnie de Saint-Romain est une association qui depuis 17 ans transmet à travers ses spectacles vivants, le plus souvent en plein air, le riche patrimoine de la Haute-Savoie.

Sous la direction de notre metteur en scène, nous, comédiens faisons revivre des événements de la petite ou grande Histoire et parfois même nous imaginons demain.

Nous animons aussi diverses manifestations et événements proposés par les associations, communes voisines et projets scolaires.

Mais ce n'est pas là notre seule activité.

La Compagnie possède une collection impressionnante de costumes, accessoires

authentiques ou copie fidèle du Moyen Age au 19-ème siècle. La précision des faits historiques sont les ingrédients qui font la qualité de nos spectacles.

L'année 2023 fût marquée par

- notre 1<sup>ère</sup> soirée Médiévale au Château de Saint-Sixt le 11 Mars 2023 ;
- notre Campement aux Grandes Médiévales d'Andilly les 27, 28, 29 mai et les 3, 4 juin ;
- une Balade Gourmande le Samedi 15 juillet sur la commune de Contamine-sur-Arves pour l'inauguration du Château de Villy ;
- sur les médiévales de Contamines-Sarzin le dernier week-end d'Août.



 *Nous vous accueillons avec plaisir au sein de la Compagnie dans une ambiance familiale, conviviale et sympathique où chacun et chacune trouve sa place, comédien-ne, régisseuse, décorateur-trice, serveur, figurant-e, sécurité...*

*Alors si la curiosité et le cœur vous en dit soyez les bienvenus.*

David Dumont

 **Contact**

Pour toutes informations contactez-nous :  
 compagniedesaintromain@gmail.com  
 Facebook @Compagniedesaintromain  
 www.compagniedesaintromain.fr


## DÉVELOPPEZ-VOUS AUTREMENT AVEC AUTOUR D'UN THÉ

Depuis bientôt 18 ans, l'association Autour d'un thé propose aux Fillingeois des spectacles, des conférences, des activités de développement personnel, des ateliers artistiques...

Depuis deux ans, des **ateliers de Communication Non Violente animés par Isabelle ont lieu toutes les 3 semaines à Fillinges**. Ainsi, un groupe composé de 8 personnes apprend petit à petit à amadouer le chacal et à apprivoiser la girafe ! En effet, ce sont ces deux animaux qui ont été choisis par le créateur de la CNV, Marshall Rosenberg, pour symboliser deux moyens de communiquer bien différents. A travers une multitude d'activités, Isabelle nous invite à prendre conscience de ce qui vit en nous, pour discerner toujours plus subtilement

nos conditionnements, et découvrir de nouvelles manières de prendre soin de la vie en nous et du lien que nous désirons créer avec autrui. Magique cette girafe au cœur grand ouvert !

En 2023, des ateliers sur la santé ont également été proposés avec la pédiatre homéopathe Anne Samouel Debbabi, un stage d'auto-défense pour les jeunes filles et des ateliers parents Faber et Mazlish sur la fratrie.

 **Contact**

Si vous souhaitez avoir des nouvelles de notre programmation, n'hésitez pas à nous envoyer un mail à l'adresse suivante :  
 autourdunthe1@gmail.com



## ÉTOILE SPORTIVE DE FILLINGES (ESF) : L'ÉCOLE DU FOOT

En 2023, l'ES FILLINGES a officiellement fêté ses 80 ans et l'association est ravie de constater que la vie associative autour du football est toujours aussi riche à Fillinges.

Avec 24 équipes pour la saison 2022-2023 et plus de 301 licencié(e)s, l'ES Fillinges est un club labellisé depuis 2012.

Ce même label a été renouvelé en 2022 pour trois années supplémentaires. Des éducateurs diplômés encadrent toutes les équipes chaque weekend.

 *On brille et on gagne ensemble.*

Cyrille Leroy

 **Contact**

Suivez et supportez le club sur  
 www.es-fillinges.com  
 Instagram : @etoile sportive de fillinges  
 Facebook : @EtoileSportiveFillinges  
 Pour contacter le club : 04 50 43 12 78 ou  
 06 22 28 71 85 ou info.esfillings@gmail.com





## FILLCOM ASSO ANIME NOTRE COMMUNE

L'association Fillcom c'est une idée qui a commencé à germer en 2019 peu de temps après l'ouverture de mon restaurant.

À l'époque pas grand monde n'y croyait et n'osait s'engager dans cette aventure malgré le fait qu'ils trouvaient l'idée formidable de créer cette association de commerçants.

Créer un lien entre tous les commerçants et artisans de la commune de Fillings.

J'ai échangé avec Monsieur le Maire Bruno Forel à plusieurs reprises à ce sujet. Il trouvait l'idée excellente et ça m'a encouragé dans cette démarche.

Ce n'est que 3 ans plus tard à l'arrivée du nouvel opticien et du nouveau pharmacien que l'idée a refait son apparition.

Cette motivation et cette grande envie s'est emparée de certains commerçants aujourd'hui c'est chose faite.

Notre ambition ? Créer une alternative et parler d'une seule voix avec les autorités de la commune, apporter notre contribution et notre vision au profit de notre commune.

Nous voulons être des acteurs économiques et sociaux mais aussi partenaires participants à l'évolution de cette belle commune.

En tant que président et initiateur de cette association Fillcom je formule le souhait que nous puissions enfin à travers cet outil servir de base aux habitants.

Joseph, le président.



### Contact

06 10 80 49 31 / fillcom.asso@gmail.com



## ORCHESTRE D'HARMONIE MUNICIPAL : ENSEMBLE MUSICALEMENT

L'Orchestre de l'Harmonie Municipal de Fillings (OHMF) est un acteur associatif essentiel très actif. Tout au long de l'année, en dehors de leur présence aux cérémonies commémoratives, l'OHMF propose :

- Des concerts : le concert du Nouvel an qui s'est déroulé le 6 janvier, a fait salle comble, les spectateurs venus écouter un répertoire inspiré de celui de Vienne, travaillé pendant des mois par les musiciens de l'Orchestre, étaient plus que ravis de cet événement musical original ou encore le concert de Noël dédié au conte musical de Pinocchio programmé en même temps que la finale de coupe du monde de Foot entre la France et l'Argentine avait rencontré un franc succès auprès de tous les publics ;
- De belles collaborations musicales comme avec la chorale Braises et Bourgeons pour une messe de Sainte Cécile en souvenir du père Amédée ou avec la fédération des musiques du chablais ou encore un week-end musical avec leurs collègues et amis musiciens de l'harmonie « la Lyre Agricole » ;
- Des animations musicales comme durant la cérémonie des vœux aux habitants.

Tous les musiciens et musiciennes souhaitant rejoindre l'orchestre sont les bienvenus pour faire un essai au cours d'une répétition (le vendredi soir à 20h30).



### Contact

ohmf.fillings@gmail.com

## MJCI LES CLARINES

La MJCI Les Clarines (Maison des jeunes et de la Culture Intercommunale) regroupe trois grands secteurs de loisirs et de culture. En partenariat avec les communes, elle propose un accueil de loisirs pour les enfants de la petite section à la 5ème, un espace dédié aux jeunes de la 4ème à la Terminale. Ainsi qu'un large choix d'activités de sports et de loisirs pour tous les âges.

Notre MJC est un espace d'accueil et de convivialité pour toute la famille.

Les inscriptions pour les vacances d'été se feront à partir du mardi 2 avril 2024.



### Contact

MJCI Les Clarines  
111, clos du pré de la cure 74250 Viuz-en-Sallaz  
04 50 36 85 10 / info@mjci.net  
www.mjcilesclarines.fr





## DES ACTEURS ÉCONOMIQUES ACCOMPAGNÉS

**Vous êtes un entrepreneur ? Vous avez un projet de création ou de reprise d'entreprise ? Le parcours d'entreprise est fait pour vous !**

Parmi ses compétences, la Communauté de Communes a pour mission le « développement économique intéressant l'ensemble de la communauté ». Dans ce cadre, elle propose aux (futurs) entrepreneurs des accompagnements et des dispositifs à toutes les étapes de la vie de leur entreprise.

Deux partenaires travaillent aux côtés de la Communauté de Communes pour proposer aux entrepreneurs un accompagnement adapté à leur situation.

**Rez-up, la plateforme de l'entrepreneuriat local**, accompagne les porteurs de projets pour la création ou la reprise d'une entreprise ou encore pour passer un « cap » : réussir sa création, accélérer son développement, trouver des locaux, réaliser son étude de marché... La Maison de l'Eco aide les (futurs) entrepreneurs à encadrer leur projet avec des accompagnements collectifs et des formations selon leur besoin.

Le parcours « Réussir sa création d'entreprise » de Rez'up :

- Le diagnostic « Accélérer le développement de son entreprise » ;
- La Bourse Foncière Immobilière et la Bourse des fonds de commerce ;
- L'agenda des événements à ne pas manquer ;
- Les membres de la communauté de l'entrepreneuriat local : experts et créateurs d'entreprise.

Pour aller plus loin : 04 50 87 09 87 ou [www.rezup.org](http://www.rezup.org)

**Initiative Genevois**, c'est l'étape suivante : le financement et l'accompagnement de la création et de la post-crétion d'entreprise. Le réseau accompagne les premiers pas des entrepreneurs et propose un parrainage par des chefs d'entreprise ou cadres expérimentés.

Pour aller plus loin : Des permanences sont organisées dans les locaux des 4 Rivières, contactez Anne-Christel CLARISSE - chargée d'expertise et de financement - [clarisse@initiative-genevois.fr](mailto:clarisse@initiative-genevois.fr)



## IMPLANTER SON ENTREPRISE EN QUATRE RIVIÈRES

**La Communauté de Communes propose des solutions avantageuses pour l'implantation d'entreprises sur le territoire avec la location de locaux ou le dispositif « Le bail à construire ».**

Le dispositif « Le bail à construire » est une option qui permet à l'entrepreneur d'implanter sa construction sur un terrain au loyer attractif. Celui-ci se constitue avec un bail de location de terrain sur une durée de 18 à 99 ans. L'entreprise (le preneur) s'engage à édifier les constructions et à en assurer l'entretien sur toute la durée du bail.

La collectivité est aussi propriétaire de locaux professionnels dans l'immeuble des 4 Rivières (Viuz-en-Sallaz), les offres sont diffusées sur le site internet et les réseaux sociaux.



2 terrains sont actuellement disponibles :

Terrain de 2200 m<sup>2</sup> à Saint-Jeoire, terrain de 1958 m<sup>2</sup> à Peillonex.

Pour plus d'informations, contactez le service foncier en 4 Rivières : [foncier@cc4r.fr](mailto:foncier@cc4r.fr) – 04 50 31 46 95

## VOS DEMANDES D'URBANISME

La Communauté de Communes des 4 Rivières **assure l'instruction des autorisations d'urbanisme pour l'ensemble des 11 communes du territoire**. Le service est à votre disposition pour la réalisation de vos certificats d'urbanisme, déclaration préalable, permis de construire... et vous accompagner dans vos projets.



### En pratique

Horaires d'ouverture service instructeur du droit des sols du lundi au vendredi de 9h à 12h et de 14h à 17h ou par mail à [urbanisme1@cc4r.fr](mailto:urbanisme1@cc4r.fr).

Une plateforme unique : <https://pu.rgd.fr>





## UNE ÉPICERIE SOCIALE AGRANDIE POUR MIEUX ACCUEILLIR LES BÉNÉFICIAIRES

La Communauté de Communes des Quatre Rivières a lancé des travaux d'extension de l'épicerie sociale intercommunale « Espaces 2 Libertés » située sur Saint-Jeoire afin de créer un espace de vente accessible au plus grand nombre. L'objectif est de proposer un étal plus grand et capable d'accueillir plus de produits.

Gérée par l'association du Secours Catholique de Haute-Savoie, l'épicerie sociale est un service à vocation sociale qui permet **une vente de produits alimentaires au profit de personnes rencontrant des difficultés économiques ponctuelles**, à un prix réduit. L'objectif est de permettre à certaines familles de surmonter une période difficile ou de se réinsérer socialement en leur proposant un service de vente de produits alimentaires à bas prix. Ce dispositif veut aussi créer du lien social et rompre l'isolement de certains foyers des Quatre rivières.

Chaque semestre, cet outil intercommunal soutient **une quinzaine de familles environ**. Au vu du constat de l'augmentation du nombre de familles en difficulté due à l'inflation, l'agrandissement de cet espace devrait conduire à accueillir plus de bénéficiaires. Cet agrandissement d'environ 45 m<sup>2</sup> permettra également aux bénévoles de libérer du temps pour accompagner l'insertion sociale des habitants.



## UN NOUVEAU CONCILIEATEUR DE JUSTICE POUR UN SERVICE MAINTENU

Depuis novembre 2023, un nouveau conciliateur de justice du tribunal de Bonneville assure des rendez-vous tous les premiers jeudis de chaque mois.

### Qu'est-ce qu'un conciliateur de justice ?

Un conciliateur est une personne bénévole au service du tribunal afin de régler des conflits à l'amiable, d'aider à trouver des solutions afin d'éviter un procès qui engendrerait des frais et du stress. Si vous avez des problèmes de voisinage, un conflit entre locataire et propriétaire ou avec des commerçants et artisans, si vous faites face à un problème de copropriété, à un impayé ou à un désaccord entre fournisseur et client... Le conciliateur peut vous accompagner vers un accord amiable.

### Qui peut faire appel à un conciliateur ?

Tout résidant français faire appel à un conciliateur de justice. Il s'agit d'un service gratuit, confidentiel, officiel et rapide. Il peut même être obligatoire dans certains cas.

### Comment bénéficier de ce service ?

Prenez rendez-vous en appelant la Communauté de Communes au 04 50 31 46 95 ou envoyez un courriel à [secretariat@cc4r.fr](mailto:secretariat@cc4r.fr)



## LA TAXE DE SÉJOUR EN 2024

**Si vous êtes propriétaire d'un logement de location de courte durée, vous êtes soumis à la taxe de séjour depuis le 1<sup>er</sup> janvier 2023. En 2024, les tarifs évoluent et la Communauté de Communes continue de vous accompagner.**

En 2024, les tarifs changent afin d'uniformiser la taxation sur les territoires alentours. Les collectivités (certaines communes du Haut Chablais, de la Vallée Verte, de Thonon Agglomération et de la CCPEVA) se sont concertées autour d'une grille tarifaire unique. En Quatre Rivières cela n'impacte pas les meublés non classés, qui restent à 5%, ni les logements classés 3 étoiles. Les autres logements devront actualiser leurs tarifs dans le cas de location en direct. Lors de location sur des plateformes (Airbnb, Booking...) les modifications sont automatiques.

Les logeurs identifiés recevront à leur domicile un courrier les informant des détails de cette modification ainsi que des fiches actualisées à apposer dans leur location.



### Le saviez-vous ?

71 logements en Quatre Rivières

1 plateforme dédiée : <http://cc4r.fr/taxedesejour>



### Les périodes de facturation

- Période estivale : du 1<sup>er</sup> mai au 31 octobre - déclaration avant le 15 novembre
- Période hivernale : du 1<sup>er</sup> novembre au 30 avril - déclaration avant le 15 mai





**SEMAINE DE LA PETITE ENFANCE 2024, ON REPART !**

La semaine nationale de la petite enfance aura lieu du 16 au 23 mars 2024, les Quatre Rivières se lancent à nouveau dans l'aventure avec chaque année plus de participants.



Viens, je t'emmène est une invitation au voyage. Le début d'une promenade inspirée par un enfant.

Un enfant prend la main d'un adulte et l'emmène. Ou tout simplement un enfant est là et il aime qu'on le suive : qu'on lui consacre du temps, qu'on soit vraiment là avec lui, disponible ici et maintenant.

Être là avec lui c'est déjà le suivre, partir dans son monde et y passer du temps avec lui.

Dans viens, je t'emmène, il y a je et tu. Une relation se profile. Une main tendue à

quelqu'un pour aller quelque part, ensemble. Cet enfant veut partager quelque chose avec nous.

L'enfant qui invite par ce Viens a confiance en lui, il se sent digne d'attention et capable de nous conduire quelque part. Il a l'intuition qu'il est intéressant.

Par nature, l'enfant nous emmène quelque part : dans l'enfance. L'enfant porteur de handicap aussi nous invite à découvrir son monde.

Pour parvenir au monde de l'enfant, il faut savoir se mettre à son rythme et être capable de laisser-aller et d'émerveillement.

Dans Viens, je t'emmène, nous voyons tous un mouvement, un là-bas qui se dessine, l'envie d'aller quelque part, donc un enfant curieux. Et il y a l'énergie de se mettre en marche.

L'enfant a plaisir à guider l'adulte ou le copain, à lui montrer un jouet, un arbre, un endroit... Il attend notre admiration, notre surprise. Il veut partager sa découverte avec nous.

Dans ce thème 2024, l'enfant mène la ronde, il est plein d'énergie, d'envie, de gaieté, il partage, il grandit !

Et les adultes sont invités à le suivre, à se laisser guider, à s'oublier un peu pour l'écouter lui. A un enfant qui dit Viens, je t'emmène, on répond j'arrive !

**Crèches, assistants maternels, périscolaire, mairies... Les participants sont de plus en plus nombreux pour la semaine de la petite enfance en Quatre Rivières. Le thème de cette année est prometteur alors guettez l'arrivée du programme pour découvrir les créations proposées !**

**SEMAINE DE LA PETITE ENFANCE 2024**

- Faucigny
- Fillinges
- La Tour
- Marcellaz
- Mégevette
- Onnion
- Peillonex
- Saint-Jean-de-Tholome
- Saint-Jeoire
- Ville-en-Sallaz
- Viuz-en-Sallaz



Dans le cadre : SEMAINE NATIONALE PETITE ENFANCE

Conception graphique et illustration : Vanessa Point - Graphiste - Impression : Imprimerie Saint-Jeoirenoise

**Contact**  
Consulter le programme sur [www.cc4r.fr](http://www.cc4r.fr)

### NOUVEAUX HORAIRES DÉCHETTERIES - 4 RIVIÈRES

A partir du 1<sup>er</sup> avril 2023

#### DÉCHETTERIE DE SAINT JOEIRE

158 ROUTE DE LA PALLUD - 74490 SAINT JOEIRE

	Hiver		Été	
Lundi	13h00	17h20	13h00	18h50
Mardi	13h00	17h20	13h00	18h50
Mercredi	13h00	17h20	13h00	18h50
Judi	FERMÉ			
Vendredi	9h00	11h50	13h00	17h20
Samedi	9h00	11h50	13h00	17h20
Dimanche	FERMÉ			

Horaires été : du 1er mars au 30 novembre  
Horaires hiver : du 1er décembre au 29 février

### NOUVEAUX HORAIRES DÉCHETTERIES - 4 RIVIÈRES

A partir du 1<sup>er</sup> avril 2023

#### DÉCHETTERIE DE VIUZ / PEILLONNEX

1038 RUE DE L'INDUSTRIE - 74250 VIUZ-EN-SALLAZ

	Hiver		Été	
Lundi	13h00	17h20	13h00	18h50
Mardi	FERMÉ			
Mercredi	13h00	17h20	13h00	18h50
Judi	13h00	17h20	13h00	18h50
Vendredi	9h00	11h50	13h00	17h20
Samedi	9h00	11h50	13h00	17h20
Dimanche	FERMÉ			

Horaires été : du 1er mars au 30 novembre  
Horaires hiver : du 1er décembre au 29 février



## LES HORAIRES ET CONTACTS DE VOS SERVICES MUNICIPAUX

### Le Service Population

858 route du Chef-Lieu - 74250 Fillinges  
04 50 36 42 65  
commune@fillinges.fr / www.fillinges.fr / Facebook et Instagram : @Fillingesinfo  
Horaires d'ouverture : mardi de 14h à 18h, mercredi de 8h30 à 12h et de 14h à 17h et samedi de 8h30 à 12h.

### Le service Périscolaire

858 Route du Chef-Lieu - 74250 Fillinges  
periscolaire@fillinges.fr / 04 50 36 42 65 (standard) / 06 48 47 26 98 (portable)  
Accueil public et téléphonique du lundi au vendredi de 7h30 à 10h

### L'Agence Postale Communale

70 chemin de la Ferme Sallet - 74250 Fillinges  
04 50 36 47 56 / ap.fillinges@laposte.fr  
Horaires d'ouverture : mardi de 8h30 à 12h et de 14h à 18h, les mercredis et jeudis de 8h30 à 12h et de 14h à 17h, le vendredi de 8h30 à 12h et de 14h à 17h30, et le samedi de 8h30 à 12h.

### La Médiathèque municipale "L'Ourse bleue"

70 Chemin de la Ferme Sallet "La Sapinière" - 74250 Fillinges  
06 73 53 36 09  
mediatheque@fillinges.fr / https://bibliotheque.cc4r.fr/  
Instagram : @mediatheque\_de\_fillinges

## L'AGENDA DES SOIRÉES AU LOCAL JEUNE

Vendredi 15 mars à partir de 19h : soirée "Just dance" sur inscription auprès de Baptiste 07 43 01 12 13.

Les prochaines dates : 19 avril, 17 mai, 21 juin



### N° d'urgence

SAMU : 15  
Gendarmerie : 17  
Pompiers : 18  
Numéro d'urgence européen : 112  
Pharmacie de garde : 32 37  
Urgences sociales : 115  
Enfance en danger : 119  
Violences conjugales : 39 19

## ÉLECTIONS EUROPÉENNES

Les prochaines élections européennes se tiendront le dimanche 9 juin 2024. Elles permettent aux citoyens européens d'élire les représentants au Parlement européen - ou "eurodéputés" - au suffrage universel direct à un tour, pour un mandat de cinq ans renouvelable.  
Inscrivez-vous sur les listes électorales avant le 3 mai 2024 en ligne ou en Mairie.

## INFO CADASTRE

Le cadastre est un ensemble de plans administratifs qui recensent et identifient toutes les propriétés immobilières situées sur la Commune.  
Vous avez besoin d'un relevé de propriété ? Vous cherchez des infos sur une parcelle communale ?

Le service Population se tient à votre disposition aux horaires d'ouverture. Pour toutes demandes, munissez-vous de votre carte d'identité.

## RECENSEMENT CITOYEN

Chaque Français dès 16 ans doit faire le recensement citoyen obligatoire pour ensuite participer à la journée défense et citoyenneté (JDC). S'il ne fait pas ces démarches, il ne peut notamment pas s'inscrire aux examens et concours de l'État (permis de conduire, baccalauréat...) avant 25 ans. Pour vous recenser, rendez-vous en Mairie.

## PLAQUE DE RUE

Depuis le 1<sup>er</sup> janvier, les plaques de rue sont obligatoires. Vous n'avez pas encore la vôtre ? Elle vous attend en Mairie.

## RECENSEMENT DES FRONTALIERS

L'accord franco-suisse du 29 janvier 1973 permet au canton de Genève d'octroyer une compensation financière aux communes françaises dans lesquelles vivent des travailleurs frontaliers : **ce sont les fonds frontaliers.**

Les sommes versées sont calculées en fonction du nombre de frontaliers qui y résident. Plus le nombre de frontaliers résidant est important, plus la somme augmente.

### Important :

1. ce recensement n'a aucun impact sur vos impôts.
2. chaque année, que vous soyez propriétaire ou locataire, vous devez renouveler votre déclaration pour informer votre commune que vous y résidez toujours et êtes toujours frontalier.

### Comment participer au recensement ?

Vous pouvez effectuer directement votre déclaration à l'accueil de la mairie ou envoyer par courriel les informations suivantes : Noms (usage et de jeune fille), prénom, date de naissance, adresse, date d'arrivée dans la Commune, nationalité, nom et adresse de l'employeur, n° de carte de travail et date de délivrance.

Contacts : 04 50 36 42 65 / commune@fillinges.fr



### Travaux bruyants : les règles à respecter

Vous avez des travaux bruyants à réaliser chez vous ?

Pour la tranquillité du voisinage, la Commune vous rappelle que selon l'arrêté préfectoral réglementant l'usage des tondeuses à gazon, motoculteurs ou tout outil à moteur tant thermique qu'électrique, les horaires d'utilisation sont les suivants :

- Les jours ouvrables de 8h à 20h ;
- Les samedis de 9h à 12h et de 14h30 à 19h ;
- Les dimanches et jours fériés de 10h à 12h.

